

Инструменты, которые могут понадобиться при сборке



Примечания:

1. Мебель изготавливается из ДСП I и III сортов, в связи с этим возможны незначительные дефекты на невидимых поверхностях деталей.
2. Изготовитель оставляет за собой право вносить изменения в конструкцию изделия, не ухудшающие их потребительские свойства, без отображения в паспорте на изделие.
3. Обращаем Ваше внимание! Оттенки цветов рисунков и материалов (ЛДСП, Плёнка ПВХ, отделка и др.), могут незначительно отличаться от рисунков каталога, изображений на сайте, а также при комплектации изделий из разных партий.

ГАРАНТИИ ИЗГОТОВИТЕЛЯ

Гарантия на мебель составляет 24 месяца.

Претензии по качеству и комплектности мебели принимаются в пределах гарантийного срока по месту покупки. Для выполнения предприятием - изготовителем гарантийных обязательств, выявления несоответствий и установления причин их возникновения необходимо сохранить и предоставить:

- 1) части упаковки с наклеенными этикетками, номером партии или ростером (или их фотографии);
- 2) фотографии распечатанных упаковок, где обнаружен заводской брак деталей;
- 3) фотографии узлов, деталей собираемого изделия, если заводской брак обнаружен до сборки и в процессе сборки.

Не являются гарантийным случаем:

Различные повреждения деталей и узлов изделий (бой, сколы, царапины, расслоения, оплавление, набухание ЛДСП и др.), возникшие в результате перевозки самовывозом, самостоятельной сборки, нарушений правил эксплуатации. Замена деталей и узлов изделий, не попадающих под гарантийный случай, производится за дополнительную плату.

Наша мебель прослужит Вам годы, если Вы будете соблюдать несколько простых правил:

ПРАВИЛА ЭКСПЛУАТАЦИИ

ВНИМАНИЕ! Во избежание несчастных случаев во время эксплуатации рекомендуем закрепить изделие к стене. Для разных материалов стен требуются различные крепления, используйте крепёжные средства, подходящие для материала стен в вашем доме.

1. Использовать изделие только по своему функциональному назначению.
2. Располагать изделия на расстоянии не менее 50 см от отопительных приборов.
3. Содержать изделия в сухих проветриваемых помещениях при температуре от +8° С до +50° С и относительной влажности воздуха от 45 % до 70%.
4. Избегать попадания на изделие прямых солнечных лучей и атмосферных осадков.
5. Удалять пыль с поверхности мягкой сухой тканью.
6. Для чистки мебели от загрязнений использовать специальные средства по уходу за мебелью или слабый мыльный (спиртовой) раствор с последующей протиркой сухой тканью.
7. При попадании влаги на изделие незамедлительно протереть поверхность сухой мягкой тканью.
8. При ослаблении крепежной фурнитуры во время эксплуатации мебели, необходимо подтянуть винты, шурупы, болты.

Категорически запрещается:

1. Передвигать, ударять, ронять на поверхности тяжелые, твердые предметы, чтобы не вызвать механические повреждения.
2. Допускать контакт изделия с горячими предметами.
3. Длительный контакт поверхностей изделия с влагой.
4. Контакт изделия с кислотами, щелочами, растворителями и прочими химическими веществами, способными нанести вред изделию.
5. Применять при протирке изделия бытовые чистящие средства, не предусмотренные для ухода за мебелью.

Поделитесь своим мнением об этой мебели. Напишите на zabota@mebelson.ru

 **MEBELSON**[®]

427022, УР, г. Ижевск, район Пирогово,
ул. Торговая, 15
e-mail: mebelson@udm.net, www.mebelson.ru
тел.: (3412) 623-888, 623-633, 623-632.

Стол обеденный «Гермес 1»

Габаритные размеры: 1110/1610 x 770 x 760 мм (ШхГхВ)



Уважаемые покупатели!

Вся выпускаемая мебель для удобства транспортировки и сохранности внешнего вида поставляется в разобранном виде. При этом упаковки с мебелью должны быть надежно защищены от сильных толчков, ударов, повреждения, воздействия влаги и грязи.

Перед сборкой изделия ознакомьтесь с инструкцией по сборке и правилами по эксплуатации (их несоблюдение снимает с предприятия изготовителя гарантийные обязательства), подготовьте необходимые инструменты.

Мебель имеет Гигиенический сертификат

EAC

Стол обеденный «Гермес 1»

ПОСЛЕДОВАТЕЛЬНОСТЬ СБОРКИ

В изделии предусмотрена возможность увеличения площади столешницы при помощи раздвижного механизма и дополнительных вставок (см. схему 6).

1. Подготовка к сборке

Перед непосредственной сборкой необходимо:

- Внимательно ознакомиться с данной инструкцией.
- Распаковать упаковки, скомплектовать детали согласно схемам, определить наличие необходимой фурнитуры.
- Номера деталей на схемах соответствуют номерам, поставленным на нелицевых краях деталей.
- Во избежание повреждения поверхностей деталей предварительно разложить мягкую толстую ткань или гофрокартон от упаковки. Сборку производить на ровной поверхности.

2. Установка фурнитуры

- На дет. №2, 3 установить петли ломберные (K4, см. схему 5) "от руки" не применяя инструмент, перед установкой рекомендуем нанести клей ПВА (клей ПВА в комплект не входит).
- Дет. №1 (2 шт.), №2, 3 разложить на ровной поверхности лицевой стороной вниз согласно схеме 3. Разложить шканты металлические (K3). Убедиться в правильности расположения деталей и фурнитуры. Монтаж шкантов производить при помощи молотка через резиновую или деревянную прокладку во избежание повреждения деталей (избегать сильных ударов). Данное положение деталей сохранить для установки механизмов трансформации (K9).
- На дет. №4 (2 шт.), 5 (2 шт.), 6 (2 шт.), 7 (2 шт.) установить соответствующие части стяжки эксцентриковой (K2, см. схему 1, 2).
- На дет. №1 (2 шт.), 2, 3 установить соответствующие части замков для фиксации столешницы (K10) при помощи саморезов 3x16, (см. схему 1).
- На дет. №10, 11 установить механизм поворота вставки стола (K5) при помощи саморезов 4x16, (см. схему 1).
- На дет. №4 (2 шт.), 5 (2 шт.), 6 (2 шт.), 7 (2 шт.) установить опоры пятниковые (K7) при помощи саморезов 3x20, (см. схему 1).

3. Сборка стола (см. схему 1)

- На дет. №1 (2 шт.) установить механизмы трансформации (K9) при помощи саморезов 4x16.
 - Дет. №12 крепить к дет. №10, 11 при помощи конфирматов 7x50 (K1).
 - Дет. №10, 11 крепить к дет. №8 (2 шт.) при помощи уголков-стяжек и евровинтов 6,1x14,5 (K8) (см. схему 1, 4).
 - Дет. №8 (2 шт.) крепить к дет. №9 (2 шт.) при помощи конфирматов 7x50 (K1).
 - Дет. №4 (2 шт.) крепить к дет. №5 (2 шт.) при помощи стяжки эксцентриковой (K2).
 - Дет. №6 (2 шт.) крепить к дет. №7 (2 шт.) при помощи стяжки эксцентриковой (K2).
 - Собранные опоры крепить к дет. №8 (2 шт.), 9 (2 шт.) при помощи евровинтов 6,2x29 (K6).
 - Корпус стола крепить при помощи механизмов трансформации (K9) к дет. №8 (2 шт.), механизма поворота вставки стола (K5) к дет. №2 саморезами 4x16.
- Для правильной работы механизма трансформации (K9) рекомендуется отрегулировать высоту направляющих за счет хода саморезов 4x16 в регулировочных отверстиях. Предусмотрена возможность дополнительной фиксации деталей в свободные отверстия механизмов с помощью саморезов 4x16.
- В рабочем положении для фиксации петель ломберных (K4) необходимо, раздвинуть дет. №1 (2 шт.), сложить дет. №2, 3 зафиксировать винтами (см. схему 5). Разложить дет. №2, 3, сдвинуть дет. №1 (2 шт.) (см. схему 6).

4. Завершение сборки стола

- На видимые гайки эксцентриковой стяжки установить заглушки (K2).

ВНИМАНИЕ! Производитель оставляет за собой право не комплектовать наружную и внутреннюю невидимую фурнитуру, а также технологические отверстия заглушками.

Фурнитура

Поз.	Наименование	Кол.	Изображение*
K1	Конфирмат 7x50	12	
	Ключ-шестигранник 4 мм	1	
K2	Стяжка эксцентриковая	12	
	Заглушка эксцентрика	8	
K3	Шкант металлический «папа»	4	
	Шкант металлический «мама»	4	
K4	Петля ломберная	2	
K5	Механизм поворота вставки стола	2	
	Саморез 4x16**	12	
K6	Евровинт 6,2x29	16	
K7	Опора пятниковая	8	
	Саморез 3x20**	16	
K8	Уголок-стяжка	4	
	Евровинт 6,1x14,5	8	
K9	Механизм трансформации	2	
	Саморез 4x16**	28	
K10	Замок фиксации столешницы	4	
	Саморез 3x16**	16	

* Изображение фурнитуры дает представление о её внешнем виде и не отображает реальных размеров.

** Обратите внимание на подбор соответствующих саморезов.

Детали

Поз.	Наименование	Кол.	Поз.	Наименование	Кол.
1	Столешница	2	7	Опора	2
2	Вставка столешницы	1	8	Царга	2
3	Вставка столешницы	1	9	Царга	2
4	Опора	2	10	Ребро 1	1
5	Опора	2	11	Ребро 2	1
6	Опора	2	12	Упор	1

Схема 2. Установка стяжки эксцентриковой

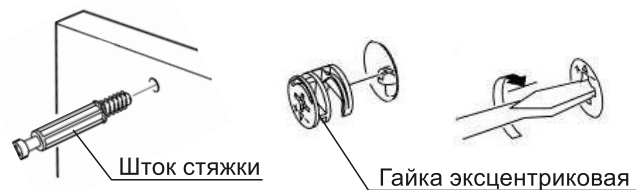


Схема 3. Установка шкантов металлических

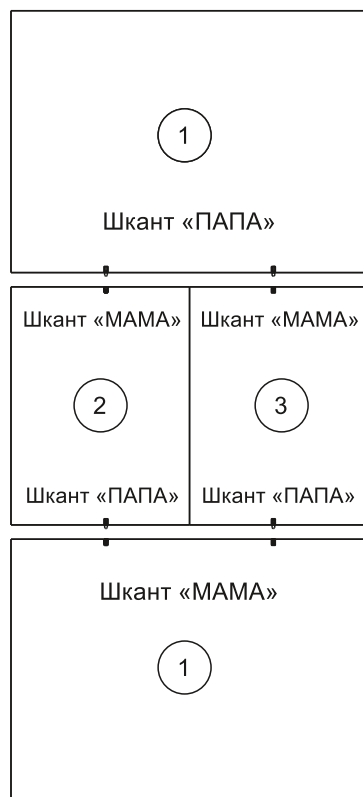


Схема 4. Установка уголка-стяжки

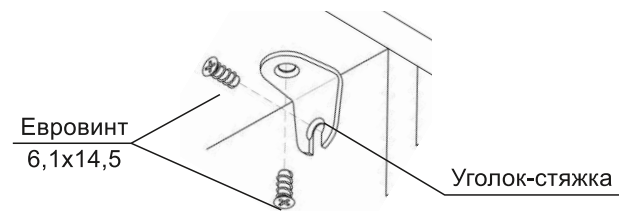


Схема 5. Установка и фиксация петли лomberной

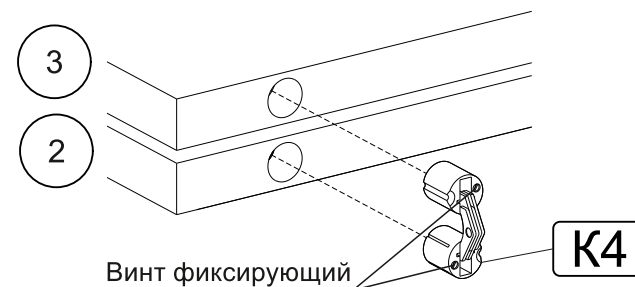


Схема 6. Раздвижение стола

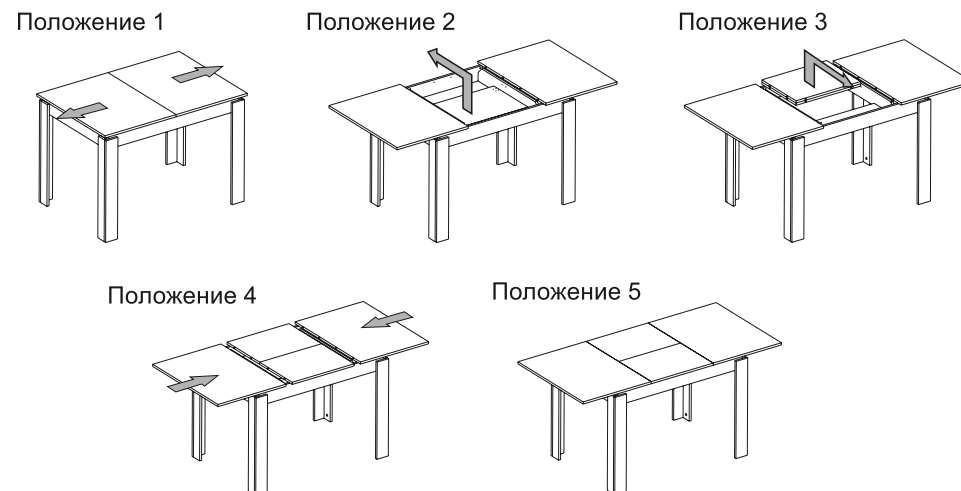


Схема 1. Сборка стола

